



SONJA KALB

EMOTION



**SONJA KALB**

**EMOTION**

**SONJA KALB**

**EMOTION**

**Frank Schablewski,**

*Düsseldorf, im März 2015*

Das Wort Emotion ist der lateinischen Sprache entlehnt und beinhaltet neben der Bedeutung für die Gemütsbewegung, die seelische Erregung, den Gefühlszustand, die *mōtiō*, das Wort für Bewegung. Nichts scheint sinnbildlicher zu sein, um die Kunst von Sonja Kalb in ihrer Wirkung mitzuteilen.



Mit ihrer abstrakten wie expressionistischen Malerei vervollkommnet Sonja Kalb ihr künstlerisches Verfahren, das Augenmerk auf das Wesentliche zu konzentrieren und alle Merkmale des Gegenstandes zu vernachlässigen. In ihrer Malerei verzichtet Sonja Kalb somit ganz auf Gegenstände als Farbträger. Wenn eine Figur, ein Gegenstand oder eine Landschaft wahrnehmbar erscheinen, ist das eine Leistung unserer Erinnerung wie unseres Willens, dass wir jedem Licht, jedem Schatten, jeder Helligkeit, jeder Dunkelheit, selbst jeder Farbe Gegenständliches oder menschliche Formen oder Landschaftliches verleihen wollen. Sonja Kalb malt aber nur das Wesentliche, das Essenzielle. Ihr geht es um die Substanz der Farben, bei aller Veränderlichkeit und Zufälligkeit, die das menschliche Auge in der abstrakten Malerei sehen möchte: Jeder Pinselstrich, jeder Farbton, jede Spachtelmaterie, jedes Material sind in einem geistigen Prozess gesetzt worden. Wer die Künstlerin Sonja Kalb in ihrer künstlerischen Laufbahn schon länger verfolgt, weiß um ihren Weg von der gegenständlichen zur abstrakten Malerei, wie ihn viele Künstler des 20. und 21. Jahrhunderts genommen haben.

Die hier abgebildeten Werke zeigen eine große Entwicklung der Künstlerin in eine neue Richtung. Über die bisher bekannten malerischen Dimensionen von Sonja Kalb wie Farbkontraste, Beschaffenheit der Farben, Komposition, Linien und Flächen, Regelmäßigkeit und ihr Gegenteil Unregelmäßigkeit sowie die Oberflächenstruktur, die eine besondere Erscheinung an Textur, geradezu an „Farbverwebungen“ als Anmutung besitzen, entdeckt und entwickelt Sonja Kalb in den meisten der hier gezeigten Arbeiten ihren eigenen Malprozess mit der Farbe in starker Verflüssigung. In ihren neuen Bildern läuft Farbe, verläuft Farbe, läuft Farbe aus. Diese Farbverläufe schaffen neue Sehweisen, neue räumliche Perspektiven, sie öffnen den Malgrund auf eine einmalige Weise, die dem Element des Flüssigen innewohnt: Gravitation ist die Richtung des Farbverlaufs in derartigen Arbeitsprozessen. Es gehört für die Künstlerin dazu, diese Farbverläufe auch umzukehren, um eine neue Bilddimension zu gewinnen. Über die malerische Struktur von Sonja Kalb, ganz entsprechend der lateinischen Wortbedeutungen *structura*, das die ordentliche Zusammenfügung, den

Bau, den Zusammenhang von Farbe und kompositorischen Elementen bezeichnen würde und struere, das das Schichten und Zusammenfügen von Farbe geradezu ins Sprachliche übersetzt. Die Künstlerin setzt oder legt jetzt über und unter die pastosen oder opaken Farbflächen farbliche Flüssigkeiten, die den Bildraum als Farborganismus erweitern und vieldeutiger machen. Über und unter der Struktur, aber auch über und unter den kompositorischen Aufbau von Materie bzw. von materiellen Körpern wie Pigment, Acryl, Tusche, Ölkreide, Spachtelmaterie, fließt – viel schwerer zu kontrollieren – die Farbe in flüssiger Form. Das menschliche Auge bevorzugt Symmetrien wie Harmonien, die beruhigen und Glücksgefühle auslösen. Diese kennzeichnen bei aller expressionistischen Abstraktion die Malerei von Sonja Kalb.

Die Farbvariante des Rots, das Rosa, komponiert Sonja Kalb zu abstrakten und dynamischen Rhythmen, wie die gleichnamigen Titel "abstract rhythm" und "dynamic rhythm" diesen direkten Umgang der Künstlerin mit Farbe in spontanem wie reflektiertem Malstil eindrucksvoll wiedergeben. Titel wie "lofoten", "bali" oder "bali blue" und "fjord" bedingen natürlich geradezu gegebenermaßen, nach Landschaften Ausschau zu halten, als könne dadurch der unermessliche Bildraum dem Uferlosen entzogen werden durch die Vorstellung von Wasser und Land. Die Bewegungen der Farbe auf dem Bild lösen Emotionen aus, die an inneren Landschaften festhalten.

Die Titel ihrer Bilder "aqua", "atlantic" und "boats" wirken fast aus dieser elementaren Entdeckung des flüssigen Zustands der Farbe Blau wie ein Ereignis. Alles scheint hier zu schwimmen. Nichts und niemand kann Wasser halten oder aufhalten. Damit spielen die Farbwirkungen und die Atmosphären der gefundenen Nuancen, die in den Bildwelten der Sonja Kalb auf- und untertauchen. Wie das Ufer dem See Form und Maß gibt, arbeitet die Künstlerin mit ihren ausgesuchten Farben und treibt sie bis zum Maximum ihrer größtmöglichen Fläche aus. Hier schafft sie diese besonderen Harmonien und Symmetrien, die mit der unbewussten Welt der Seele, der inneren Welt, direkt Kontakt aufnehmen.

**Frank Schablewski,***Düsseldorf, March 2015*

The term „emotion“ has its roots in classical Latin and beside its meaning for affective and feeling states and the arousal of the soul, it includes „motio“, the ancient word for movement. Nothing seems more symbolic, when referring to the effects of Sonja Kalb's works of art.

Through her abstract and expressionistic painting styles Sonja Kalb perfects her own artistic techniques, placing one's focus and concentration on the basic substance, neglecting the characteristics of the objects themselves. In her paintings Sonja Kalb declines the use of objects to bear and carry colours. When a shape, an object, or a landscape becomes visually perceivable to the eye, it is the achievement of our own memory and willpower, trying to define every light, every shadow, every brightness, or every darkness, even each and every colour by itself, as a figurative objective, a human being, or a landscape. Sonja Kalb paints the most basic essentials only. For her, it is a matter of the pure substances of colours, including all variabilities and coincidences the human eye may see in abstract art: Every brush stroke, every hue of colour, every use of the spatula, and all materials used have been long-prepared in a foregone spiritual thinking process. Those who have followed the artistic career of the artist for longer periods of time know the paths she walked upon, changing from figurative painting to the abstract painting style, as did many artists of the 20th and 21st century.

The paintings illustrated here mostly indicate a new and further evolution, leading yet again into a new direction. On top of the formerly known painting dimensions and techniques of Sonja Kalb, such as colour contrasts, consistency of colours, composition, lines and spatial surfaces, regularity – and the opposite – the surface structures, the texture appearance, and noble impressions of seemingly interweaving colours, Sonja Kalb has discovered and developed her own unique painting style by the use of strongly thinned paints. In her new pictures, paints run, paints blend in, paints phase out. These gradients of colours create new visual perceptions and new spatial perspectives, opening the painting support in a unique way and showing a new element residing within flowing liquids: Gravity is the power which directs the paint flow in such work processes. It is the



artist's intent to invert and reverse exactly that paint flow in order to win and obtain new picture dimensions. The pictorial structures of Sonja Kalb, graspingly appropriate to the Latin terms *structura*, naming the proper assembly, building, the relationships of colours and composing elements and *struere*, the layering and blending sequences of colours. Nowadays, the artist applies tinted liquids over and underneath the pastose or opaque colorlays, thus widening the picture space to an organism of colour and even greater versatility. Not only on top of, but also underneath the structures and compositional builds of materials like pigments, acrylates, inks, oil chalk, and fillers, does the liquid tincture flow – a very difficult process to control. The human eye favours symmetrical distributions and harmonies, calming the mind and arousing feelings of happiness. By the means of all expressionistic abstraction, such are the characteristics of the Sonja Kalb paintings.

The colour variation of red, „pink“, is composed by Sonja Kalb to abstract and dynamic rhythms, the paintings bearing the similar titles „abstract rhythm“ and „dynamic rhythm“, show the spontaneous and direct dealing approach to colours and the reflective style of painting by the artist. Titles as „lofoten“, „bali“, „bali blue“ and „fjord“ naturally strongly suggest a search for landscapes to the spectator, as if the vastness of pictorial space could be captured through the perception of land and water. The flowing movement of paints and colours in the pictures prompt emotions and remind one of landscapes as seen by the spiritual eye.

Her paintings entitled „aqua“, „atlantic“ and „boats“ seem to evolve from this elementary discovery of thinned liquid blue colour to become sensational incidents themselves. Everything seems to float. Nothing and no one is able to hold or hold back water. Sonja Kalb's picture world acts and plays with the effect and atmosphere of the colour shades; the spectator dives in and out, up and down. In the same way the shoreline lends an ocean its shape and size, the artist works selectively with her paints and colours until she reaches and achieves a maximum effect on a surface as large as possible. Here she accomplishes those very special harmonies and symmetries, allowing back and forth contact between the unconscious world of the soul and the cognitive.



DYNAMIC RHYTHM II 2015

Mischtechnik auf Leinwand, 120 x 90 cm

Mixed Media on canvas, 47.24 x 35.43 in



DYNAMIC RHYTHM 2015  
Mischtechnik auf Leinwand, 120 x 90 cm  
Mixed Media on canvas, 47.24 x 35.43 in

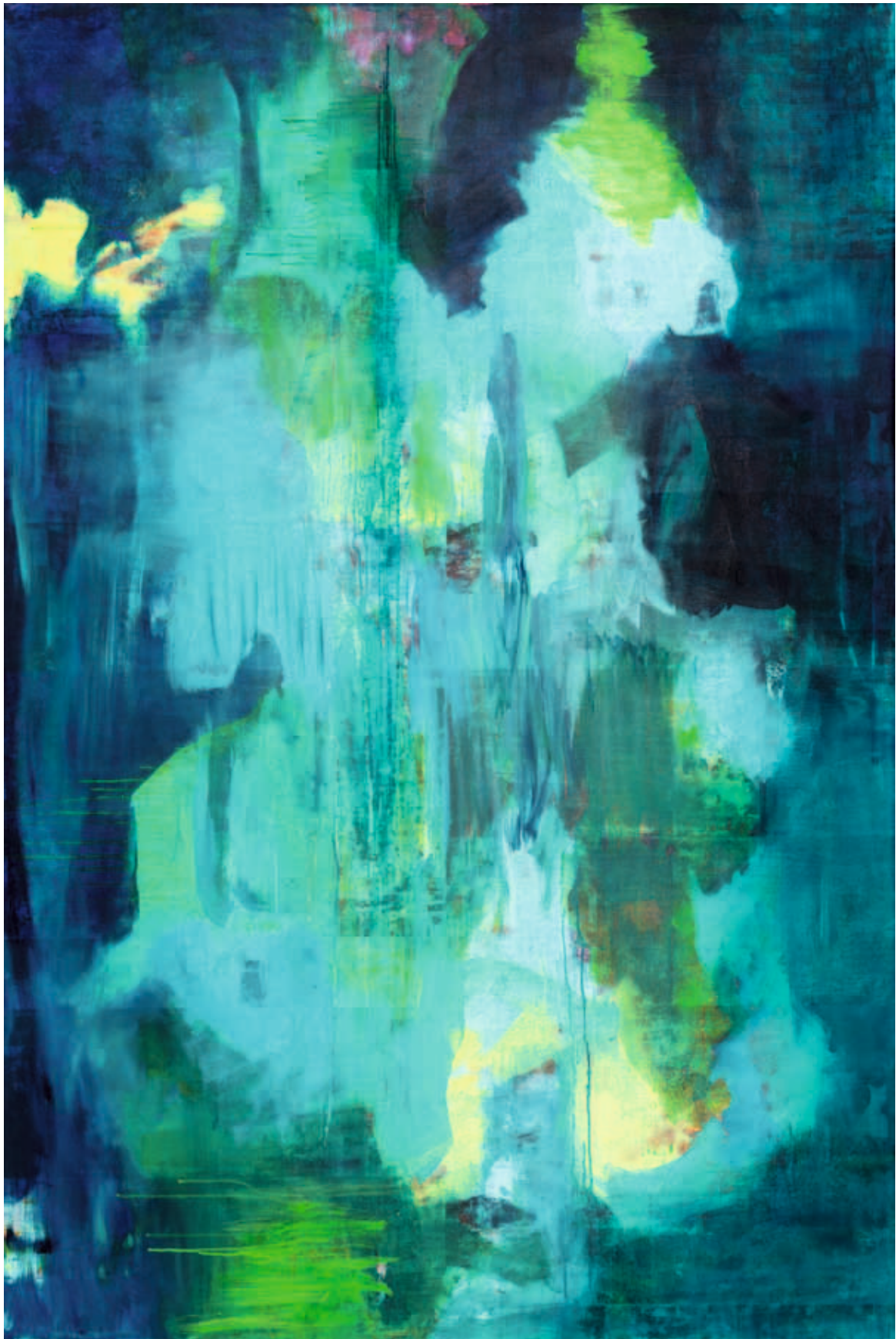


DYNAMIC RHYTHM III 2015  
Mischtechnik auf Leinwand, 120 x 90 cm  
Mixed Media on canvas, 47.24 x 35.43 in



EDEN 2015

Mischtechnik auf Leinwand, 120 x 90 cm  
Mixed Media on canvas, 47.24 x 35.43 in



**EDEN II 2015**  
Mischtechnik auf Leinwand, 180 x 120 cm  
Mixed Media on canvas, 70,87 x 47.24 in





DREAM 2015

Mischtechnik auf Leinwand, 120 x 160 cm

Mixed Media on canvas, 47.24 x 62.99 in

DREAM II 2015

Mischtechnik auf Leinwand, 120 x 160 cm  
Mixed Media on canvas, 47.24 x 62.99 in











REFLECTION 2015

Mischtechnik auf Leinwand, 120 x 160 cm

Mixed Media on canvas, 47.24 x 62.99 in



**GREEN EMOTION 2015**

Mischtechnik auf Leinwand, 30 x 40 cm  
Mixed Media on canvas, 11.81 x 15.75 in



BLUE EMOTION 2015

Mischtechnik auf Leinwand, 40 x 30 cm

Mixed Media on canvas, 15,75 x 11.81 in



SNOW 2015

Mischtechnik auf Leinwand, 120 x 120 cm

Mixed Media on canvas, 47.24 x 47.24 in



LANDSCAPE 2015

Mischtechnik auf Leinwand, 70 x 70 cm  
Mixed Media on canvas, 27,56 x 27,56 in



ILLUSION 2015

Mischtechnik auf Leinwand, 30 x 30 cm  
Mixed Media on canvas, 11.81 x 11.81 in





ILLUSION II 2015

Mischtechnik auf Leinwand, 30 x 30 cm  
Mixed Media on canvas, 11.81 x 11.81 in



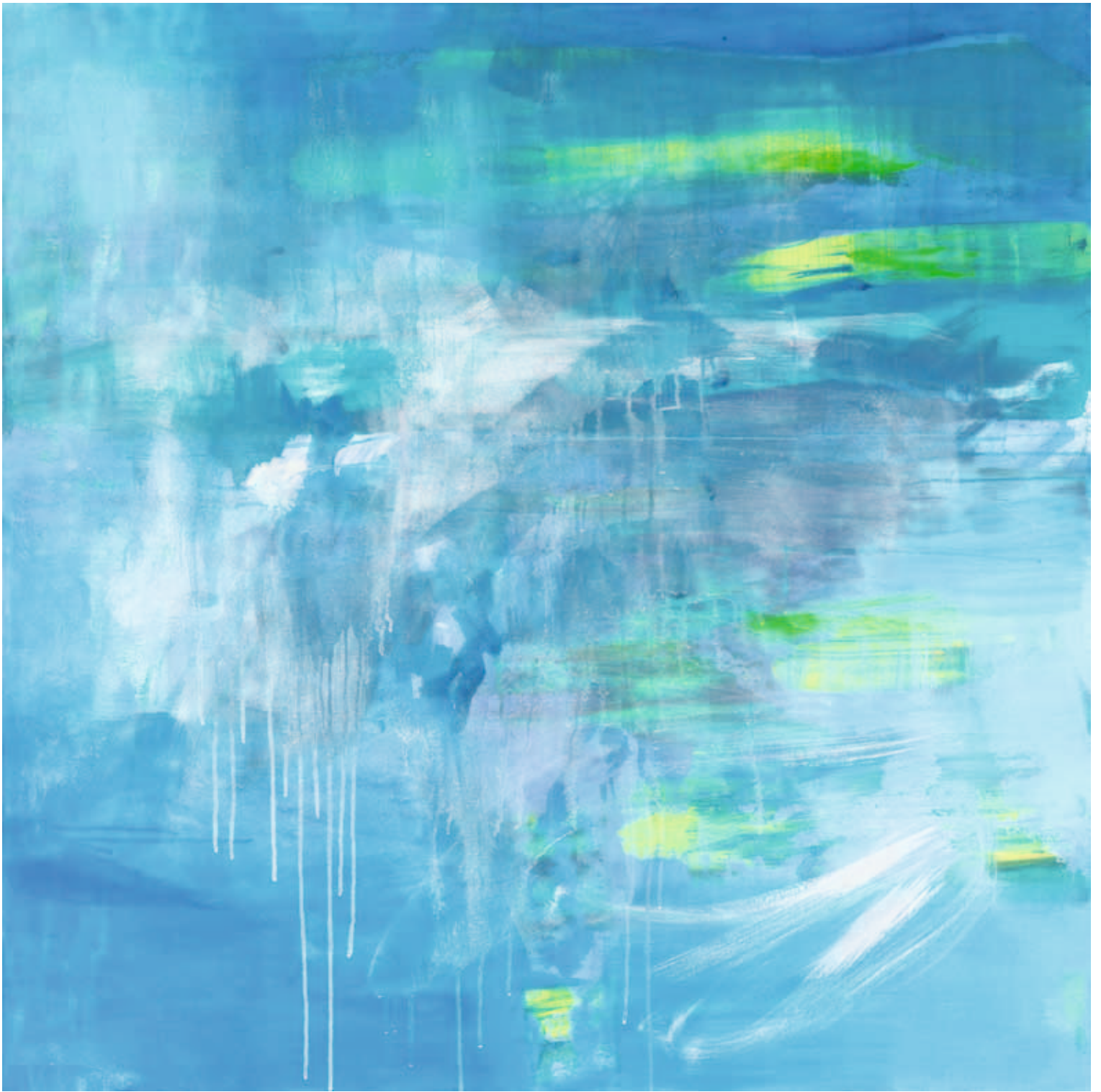
ILLUSION III 2015

Mischtechnik auf Leinwand, 30 x 30 cm  
Mixed Media on canvas, 11.81 x 11.81 in



ILLUSION IV 2015

Mischtechnik auf Leinwand, 30 x 30 cm  
Mixed Media on canvas, 11.81 x 11.81 in



FJORD 2015

Mischtechnik auf Leinwand, 100 x 100 cm

Mixed Media on canvas, 39.37 x 39.37 in



AQUA 2014

Mischtechnik auf Leinwand 100 x 100 cm

Mixed Media on canvas, 39.37 x 39.37 in





ATLANTIC – TRIPTYCHON 2014

Mischtechnik auf Leinwand, 60 x 180 cm

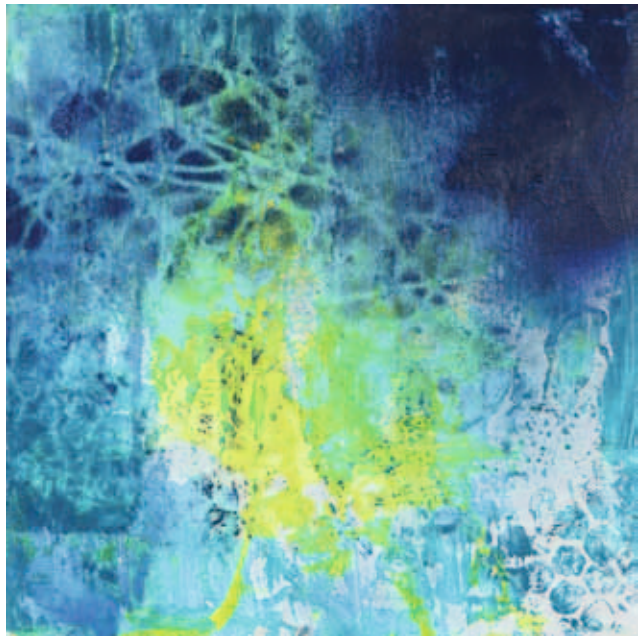
Mixed Media on canvas, 23,62 x 70,87 in



BLUE BALI I-III 2014

Mischtechnik auf Leinwand, 20 x 20 cm

Mixed Media on canvas, 7,87 x 7,87 in



BALI 2014

Mischtechnik auf Leinwand, 90 x 120 cm

Mixed Media on canvas, 35.43 x 47.24 in









**LOFOTEN 2014**

Mischtechnik auf Leinwand, 90 x 120 cm  
Mixed Media on canvas, 35.43 x 47.24 in

LOFOTEN II 2014

Mischtechnik auf Leinwand, 70 x 70 cm  
Mixed Media on canvas, 27,56 x 27.56 in





**BOOTS 2014**

Mischtechnik auf Leinwand, 90 x 120 cm

Mixed Media on canvas, 35.43 x 47.24 in



PINK CLOUD 2014

Mischtechnik auf Leinwand, 120 x 160 cm

Mixed Media on canvas, 47.24 x 62.99 in



FROZEN FANTASY I-III 2014

Acryl, Spray, Pigmente auf Leinwand, 20 x 20 cm  
Acrylic, Spray, Pigments on canvas, 7,87 x 7.87 in







**ABSTRACT RHYTHM 2014**

Collage, Acryl, Silberstreifen auf Leinwand, 60 x 60 cm  
Collage, Acrylic, silver stripes on canvas, 23.62 x 23.62 in



ABSTRACT RHYTHM II 2014

Collage, Acryl, Silberstreifen auf Leinwand, 50 x 50 cm  
Collage, Acrylic, silver stripes on canvas, 19.69 x 19.69 in

ABSTRACT RHYTHM IV 2014

Collage, Acryl, Silberstreifen auf Leinwand, 40 x 40 cm  
Collage, Acrylic, silver stripes on canvas, 15.75 x 15.75 in

ABSTRACT RHYTHM III 2014

Collage, Acryl, Silberstreifen auf Leinwand, 40 x 40 cm  
Collage, Acrylic, silver stripes on canvas, 15.75 x 15.75 in



## BIOGRAPHIE

## BIOGRAPHY

Geboren in Stuttgart

Born in Stuttgart

Textil und Design Studium

Abschluss Dipl. Ing. Textil und Design

Study Textile and Design

Degree as a Dipl. Ing. Textile and Design

Lebt und arbeitet in Düsseldorf

Lives and works in Düsseldorf

Mitglied im Künstlerverein Malkasten e.V. Düsseldorf,  
Künstlerverein Duisburg e.V.

Bundesverband Bildender KünstlerInnen Düsseldorf

Official member of the artists club Malkasten e.V.,

Duesseldorf, the artists club Duisburg e.V.,

Bundesverband Bildender KünstlerInnen, Düsseldorf,

(National Artists Association)



AUSWAHL

# EINZEL- UND GRUPPENAUSSSTELLUNG

SOLO SHOWS AND GROUP SHOWS, *Selection*



- 2015**    **Emotion**, Galerie Heidefeld & Partner, Krefeld (S/C)  
**Color of Life**, Galerie Art Cuestion, Ourense/Spain (C)  
**Best of ... Künstler der Galerie**, 20 Jahre Galerie Heidefeld & Partner, Krefeld  
**Im Netz der Kunst**, Kulturbunker, Köln
- 2014**    **Art Collect Iran**, Quasr Museum Garden, Teheran, Iran  
**V. Internationale Biennale**, Hamburg (C)  
**Ganz frei 3**, Kunstverein Duisburg  
**Artpul**, Kunstmesse Pulheim
- 2013**    **23. Kunstmesse**, Frauenmuseum Bonn  
**Full House**, Galerie Heidefeld & Partner, Krefeld  
**Art for Peace for a better World**, National Art Gallery Izmir, Turkey  
**Art for Peace for a better World**, The New York Art Connection Gallery, USA
- 2012**    **Affordable Art Fair**, Rome, Italy  
**Fulfillment**, Gallery M, Vienna, Austria  
**Abstraktion**, Galerie Heidefeld & Partner, Krefeld (S/C)  
**Art Beijing**, Art Fair, China  
**1. Internationale Biennale**, Hamburg (C.)  
**21st Century Art and Artists**, Part 1–3, Gallery M, Vienna, Austria (C)
- 2011**    **Lineart 30**, International Art Fair, Gent, Belgium (C)  
**Woman Art**, 9 Positionen der Europäischen Gegenwartskunst,  
Galerie Heidefeld & Partner, Krefeld  
**Abstrakte Malerei**, Galerie Richter, Lenningen/Stuttgart (S/C)  
**Artessen**, Zeche Zollverein, Essen (C)  
**100 Tage Kunst**, Frauenmuseum, Bonn  
**Das kleine Format**, Künstlerverein Malkasten, Düsseldorf  
**Februart 2011**, BBK Kunstforum Düsseldorf
- 2010**    **Künstler der Galerie**, Galerie Heidefeld & Partner, Krefeld  
**Galerie Anne Malchers**, Bergisch-Gladbach  
**Das kleine Format 20 x 20**/Juriert, Kunstforum Düsseldorf
- 2009**    **Sonja Kalb**, Galerie Heidefeld & Partner, Krefeld (S/C)  
**Buona Vista Event Club**, Galerie Heidefeld & Partner, Krefeld  
**Galerie Anne Malchers**, Bergisch-Gladbach

(S) Solo Show, (C) Catalogue

## IMPRESSUM



SONJA KALB  
ABSTRAKTE KUNST

## IMPRINT

### **Galerie Heidefeld & Partner**

Ostwall 64-66

D-47798 Krefeld

Phone +49 (0) 2151 26752

[www.galerie-heidefeld.de](http://www.galerie-heidefeld.de)

**Text** Frank Schablewski, Düsseldorf

**Fotos** Michaela Heckers, Krefeld

**Gestaltung, Design, Produktion** e.s.n,

Agentur für Produktion und Werbung GmbH, Düsseldorf

© Sonja Kalb 2015

[info@sonjakalb.com](mailto:info@sonjakalb.com)

Mobile + 49 (0) 171 3579825

[www.sonjakalb.com](http://www.sonjakalb.com)

## SPONSOREN



## SPONSORED BY

### **AENGEVELT** Immobilien GmbH & Co. KG

Düsseldorf · Berlin · Dresden · Frankfurt/Main · Leipzig · Magdeburg

[www.aengevelt.com](http://www.aengevelt.com)

### **WARENDORF** Retail GmbH

FLAGSHIPSTORES

BERLIN – DÜSSELDORF – HAMBURG – WIEN

[www.warendorf.com](http://www.warendorf.com)

### **ZELTWANGER** HOLDING GmbH

Tübingen

[www.zeltwanger.de](http://www.zeltwanger.de)

Diese Publikation erscheint anlässlich der Ausstellung  
This catalog is published on occasion of the exhibition

